



**ДЕРЖАВНИЙ СТАНДАРТ УКРАЇНИ**

**МЕЖГОСУДАРСТВЕННЫЙ СТАНДАРТ**

Будівельні матеріали

**ЛИСТИ ГИПСОКАРТОННІ**  
Технічні умови

**ДСТУ Б В.2.7-95-2000**  
(ГОСТ 6266-97)

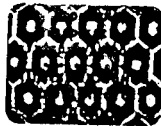
Видання офіційне

**ЛИСТЫ ГИПСОКАРТОННЫЕ**  
Технические условия

**ГОСТ 6266-97**

Издание официальное

0 4 0 4 2 0 0 7



ІНЦ "ЛЕОНОРМ"  
ВІДДІЛ  
МАРКЕТИНГУ  
Офіційний агент  
з розповсюдження стандартів

Державний комітет будівництва,  
архітектури та житлової політики  
України

Межгосударственная научно-техническая  
комиссия по стандартизации,  
техническому нормированию  
и сертификации в строительстве

Київ 2000

**Передмова**

**1 РОЗРОБЛЕНИЙ**  
 ВАТ "ВНИИстром ім. П.П. Будникова" та  
 СП "ТИГИ КНАУФ", ВАТ Російської  
 Федерації

**ВНЕСЕНИЙ**  
 Держбудом Росії

**2 ПРИЙНЯТИЙ**  
 Міждержавною науково-технічною  
 комісією з стандартизації, технічного  
 нормування та сертифікації в будівництві  
 (МНТКБ) 10 грудня 1997 р.

За прийняття стандарту проголосували:

Найменування держави	Найменування органу державного управління у зв'язку з будівництвом
Республіка Армєнія	Міністерство містобудування
Республіка Білорусь	Міністерство будівництва
Республіка Казахстан	Комітет з житлової та будівельної політики при Міністерстві енергетики, індустрії та торгівлі
Киргизька Республіка	Державна інспекція з архітектури та будівництва при Уряді
Республіка Молдова	Міністерство територіального розвитку, будівництва і комунального господарства
Російська Федерація	Держбуд
Україна	Держбуд

**3 ВВЕДЕНИЙ В ДІЮ**  
 наказом Держбуду України від 23.02.2000 р.  
 № 33 на заміну ГОСТ 6266-89

Цей державний стандарт України не може бути повністю або частково відтворений, тиражований і розповсюджений як офіційне видання без дозволу Держбуду України

**Предисловие**

**1 РАЗРАБОТАН**  
 ОАО "ВНИИстром им. П.П. Будникова"  
 и СП "ТИГИ КНАУФ", ОАО Российской  
 Федерации

**ВНЕСЕН**  
 Госстроем России

**2 ПРИНЯТ**  
 Межгосударственной научно-технической  
 комиссией по стандартизации, техничес-  
 кому нормированию и сертификации в  
 строительстве (МНТКБ), 10 декабря 1997 г.

За принятие стандарта проголосовали:

Наименование государства	Наименование органа государственного управления в области строительства
Республика Армения	Министерство градостроительства
Республика Беларусь	Минстройархитектуры
Республика Казахстан	Комитет по жилищной и строительной политике при Министерстве энергетики, индустрии и торговли
Киргизская Республика	Государственная инспекция по архитектуре и строительству при Правительстве
Республика Молдова	Министерство территориального развития, строительства и коммунального хозяйства
Российская Федерация	Госстрой
Украина	Госстрой

**3 ВЗАМЕН ГОСТ 6266-89**

Настоящий межгосударственный стандарт не может быть полностью или частично воспроизведен, тиражирован и распространен без разрешения Секретариата МНТКС

**Зміст**

**Содержание**

1	Галузь використання . . . . .	1	1	Область применения . . . . .	1
2	Нормативні посилання . . . . .	1	2	Нормативные ссылки . . . . .	1
3	Визначення . . . . .	2	3	Определения . . . . .	2
4	Класифікація, основні параметри і розміри . . . . .	2	4	Классификация, основные параметры и размеры . . . . .	2
5	Технічні вимоги . . . . .	4	5	Технические требования . . . . .	4
	5.1 Зовнішній вид . . . . .	5		5.1 Внешний вид . . . . .	5
	5.2 Характеристика . . . . .	5		5.2 Характеристики . . . . .	5
	5.3 Маркування . . . . .	7		5.3 Маркировка . . . . .	7
6	Пожежно-технічна характеристика . . . . .	7	6	Пожарно-техническая характеристика . . . . .	7
7	Правила виробництва . . . . .	8	7	Правила производства . . . . .	8
8	Методи контролю . . . . .	10	8	Методы контроля . . . . .	10
	8.1 Контроль зовнішнього виду . . . . .	10		8.1 Контроль внешнего вида . . . . .	10
	8.2 Контроль розмірів і форм . . . . .	11		8.2 Контроль размеров и формы . . . . .	11
	8.3 Визначення маси 1 м <sup>2</sup> листа (поверхневої щільності) . . . . .	12		8.3 Определение массы 1 м <sup>2</sup> листа (поверхностной плотности) . . . . .	12
	8.4 Визначення руйнівного навантаження та прогину листів . . . . .	12		8.4 Определение разрушающей нагрузки и прогиба листов . . . . .	12
	8.5 Визначення міцності зчеплення гіпсового сердечника з картоном . . . . .	15		8.5 Определение прочности сцепления гипсового сердечника с картоном . . . . .	15
	8.6 Визначення опірності до відкритого полум'я листів . . . . .	16		8.6 Определение сопротивляемости листов воздействию открытого пламени . . . . .	16
	8.7 Визначення опірності листів впливу відкритого полум'я . . . . .	16		8.7 Определение сопротивляемости листов воздействию открытого пламени . . . . .	16
9	Транспортування та зберігання . . . . .	18	9	Транспортирование и хранение . . . . .	18
10	Вказівки щодо застосування . . . . .	19	10	Указания по применению . . . . .	19
Додаток А			Приложение А		
	Терміни та визначення . . . . .	20		Термины и определения . . . . .	20

Будівельні матеріали

Листи гіпсокартонні  
Технічні умови

Строительные материалы

Листы гипсокартонные  
Технические условия

Building materials

Gypsum plasterboards  
Specifications

ДСТУ Б В.2.7-95-2000  
(ГОСТ 6266-97)

Чинний від 2000-07-01

Дата введення в дію

1 ГАЛУЗЬ ВИКОРИСТАННЯ

Цей стандарт поширюється на гіпсокартонні листи (далі – листи), призначені для оздоблення стін, улаштування перегородок, підвісних стель, вогнезахисту конструкцій, виготовлення декоративних та звукопоглинаючих виробів.

Стандарт встановлює обов'язкові вимоги, що викладені в розділах 4, 5, 7, 8, пунктах 9.3-9.8.

Стандарт додатний для цілей сертифікації.

2 НОРМАТИВНІ ПОСИЛАННЯ

У цьому стандарті використано посилання на такі стандарти:

ГОСТ 12.1.044-80	ССБТ. Пожаровзрывоопасность веществ и материалов. Номенклатура показателей и методов их определения
ГОСТ 166-89	Штангенциркули. Технические условия
ГОСТ 427-74	Линейки измерительные металлические. Технические условия
ГОСТ 3560-73	Лента стальная упаковочная. Технические условия
ГОСТ 3749-77	Угольники перевернутые 90°. Технические условия
ГОСТ 7502-90	Рулетки измерительные металлические. Технические условия
ГОСТ 11358-80	Толщинометры индикаторные с ценой деления 0,01 и 0,1 мм. Технические условия
ГОСТ 14192-80	Маркировка продукции. Общие требования
ГОСТ 15467-89	Управление качеством продукции. Основные понятия. Термины и определения
ГОСТ 24104-83	Весы лабораторные общего назначения и образцовые. Общие технические условия
ГОСТ 25951-83	Пленка полиэтиленовая термоусадочная. Технические условия

1 ОБЛАСТЬ ПРИМЕНЕНИЯ

Настоящий стандарт распространяется на гипсокартонные листы (далее – листы), предназначенные для отделки стен, устройства перегородок, подвесных потолков, огнезащиты конструкций, изготовления декоративных и звукопоглощающих изделий.

Стандарт устанавливает обязательные требования, изложенные в разделах 4, 5, 7, 8, пунктах 9.3 – 9.8.

2 НОРМАТИВНЫЕ ССЫЛКИ

В настоящем стандарте использованы ссылки на следующие стандарты:

Видання офіційне

Издание официальное

ДСТУ Б В.2.7-95-2010 (ГОСТ 6266-97)

ДБН В.1.4-1.01-97	СРББ. Регламентовані радіаційні параметри. Допустимі рівні	ГОСТ 30108-94	Материалы и изделия строительные. Определение удельной эффективной активности естественных радионуклидов
ДБН В.1.4-2.01-97	СРББ. Радіаційний контроль будівельних матеріалів та об'єктів будівництва		
ДСТУ Б В.2.7-19-10 (ГОСТ 30244-94)	Будівельні матеріали. Методи випробування на горючість	ГОСТ 30244-94	Материалы строительные. Методы испытания на горючесть
ДСТУ Б В.1.1-2-97 (ГОСТ 30402-96)	Листівід пожежі. Матеріали будівельні. Метод випробування на вогнистість	ГОСТ 30402-96	Материалы строительные. Метод испытания на воспламеняемость

**3 ВИЗНАЧЕННЯ**

Терміни з визначеннями, що наведені в цьому стандарті, наведені у додатку А.

**4 КЛАСИФІКАЦІЯ І ОСНОВНІ ПАРАМЕТРИ І РОЗМІРИ**

4.1 В залежності від властивостей та галузі використання листи подразделяють на такі види:

- вологостійкі (ГКЛВ);
- з підвищеною опірністю впливу відкритого пламени (ГКЛО);
- вологостійкі з підвищеною опірністю впливу відкритого пламени (ГКЛВЛО).

4.2 За розміром листи подразделяють на дві групи: А і Б.

4.3 За формою кромки країв листів розподіляють на типи, наведені на рисунках 1-5.

4.4 Номинальні розміри листів наведені у таблиці 1. Граничні відхилення від номинальних розмірів не повинні бути більшими, ніж зазначено у таблиці 2.

**3 ОПРЕДЕЛЕНИЯ**

Термины с определениями, приведенными в настоящем стандарте, приведены в приложении А.

**4 КЛАССИФИКАЦИЯ, ОСНОВНЫЕ ПАРАМЕТРЫ И РАЗМЕРЫ**

4.1 В зависимости от свойств и области применения листы подразделяют на следующие виды:

- влагостойкие (ГКЛВ);
- с повышенной сопротивляемостью воздействию открытого пламени (ГКЛО);
- влагостойкие с повышенной сопротивляемостью воздействию открытого пламени (ГКЛВЛО).

4.2 По внешнему виду листы подразделяют на две группы А и Б.

4.3 По форме продольные кромки листов подразделяют на типы, приведенные на рисунках 1-5.

4.4 Номинальные размеры листов приведены в таблице 1. Предельные отклонения номинальных размеров не должны быть больше указанных в таблице 2.

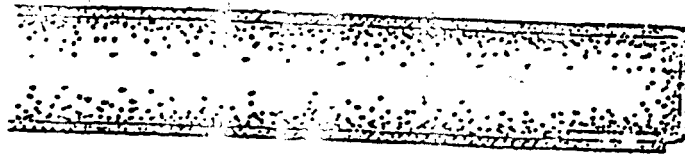


Рисунок 1 – Прямая крайка (ПК)

Рисунок 1 – Прямая кромка (ПК)

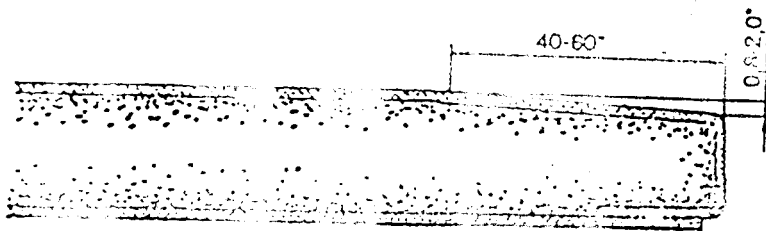


Рисунок 2 – Стоншена з лицьового боку крайка (СК)

Рисунок 2 – Утолщенная с лицевой стороны кромка (УК)

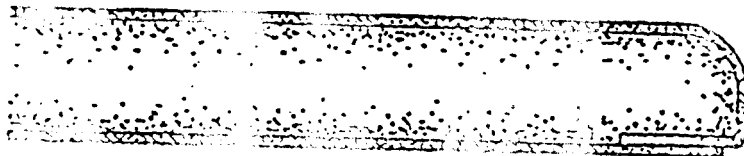


Рисунок 3 – Напівкругла з лицьового боку крайка (ПЛК)

Рисунок 3 – Полукруглая с лицевой стороны крайка (ПЛК)

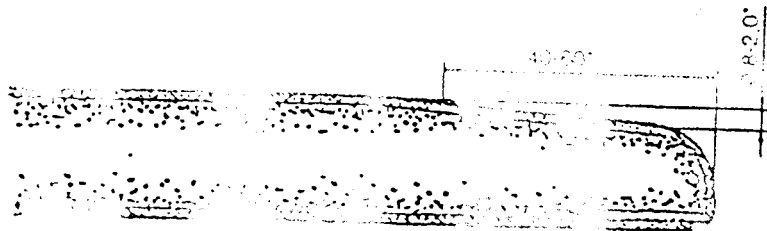


Рисунок 4 – Напівкругла з стоншеною з лицьового боку крайка (НЛК)

Рисунок 4 – Полукруглая утолщенная с лицевой стороны крайка (ПЛУК)



Рисунок 5 – Закруглена крайка (ЗК)

Рисунок 5 – Закругленная кромка (ЗК)

• Розміри наведено в таблиці як ознакою

розміри (мм)

• Размеры приведены как справочные и не являются обязательными

Таблиця 1  
Таблиця

У мілліметрах  
В мілліметрах

Найменування показника	Значення
Довжина	2000 - 4000 з кроком 50
Ширина	600; 1200
Товщина	6,5; 8,0; 9,5; 12,5; 14,0; 16,0; 18,0; 20,0; 24,0

**Примітка.** За узагальненням виготовлювача зі споживачем можуть бути виготовлені листи номінальних розмірів. Раннині відхилення повинні відповідати наведенням у таблиці 2. **Примічання.** По согласованию изготовителя с потребителем могут быть изготовлены листы других номинальных размеров. Предельные отклонения должны соответствовать указанным в таблице 2.

Товщина листов	Товщина	±0,1	Товщина	±0,1
	Длина	±0,5	Длина	±0,5
Товщина листов	Товщина	0	Товщина	0
	Длина	±0,9	Длина	±0,9

4.5 Листья повинні мати прямокутну форму у плані. Відхилення від прямокутності не повинно бути більше за 3 мм для листів групи А та 8 мм - для листів групи Б.

4.6 Умовне позначення листів повинно складатися з:  
- літерного позначення виду листів - за 4.1;  
- позначення групи листів - за 4.2;  
- позначення типу поздовжніх крапок листів - за 4.3;  
- цифр, що позначають номінальну довжину, ширину і товщину листів у метрах;  
- позначення пробогу станцарту.

Примітка. Умовне позначення деяких листів станцарту, у якого позначення пробогу станцарту, об'єднані наступним чином:  
- об'єднані типи продольних крапок листів - по 4.3;  
- цифр, об'єднаних номінальну довжину, ширину і товщину листів у метрах;  
- об'єднані типи продольних крапок листів - по 4.1;  
- буквенного позначення виду листів - по 4.1;  
- об'єднані типи продольних крапок листів - по 4.3;

4.6 Условное обозначение листов должно состоять из:  
- буквенного обозначения вида листов - по 4.1;  
- обозначения группы листов - по 4.2;  
- обозначения типа продольных крапок листов - по 4.3;  
- цифр, обозначающих номинальную длину, ширину и толщину листов в метрах;  
- обозначения пробогу станцарту.

Листья должны изготавливаться в соответствии с требованиями настоящего стандарта по технологическому регламенту, утвержденному изготовителем.

5 ТЕХНІЧНІ ВИМОГИ

Лист А-СК-3000 x 1200 x 12,5  
Лист В В.2.7-95-2000 (ГОСТ 6266-97).  
12,5 мм:  
жкк 3000 мм, заширшки 1200 мм і завтовшки

Лист повинні виготовлятися у відповідності з вимогами пробогу станцарту за технологічним регламентом, що затверджений виготовлячем.

Листья должны изготавливаться в соответствии с требованиями пробогу станцарту, утвержденным изготовителем.

Листья должны изготавливаться в соответствии с требованиями настоящего стандарта по технологическому регламенту, утвержденному изготовителем.

**5.1 Зовнішній вид**

Для листів групи А не допускається пошкодження кутів та поздовжніх крайок.

Для листів групи Б не допускається пошкодження кутів та поздовжніх крайок (малозначні дефекти), розміри і кількість яких перевищують значення, наведені у таблиці 3.

**5.1 Внешний вид**

Для листов группы А не допускаются повреждения углов и продольных кромок.

Для листов группы Б не допускаются повреждения углов и продольных кромок (малозначительные дефекты), размеры и количество которых превышают значения, приведенные в таблице 3.

Таблиця 3  
Таблица 3

Найменування показників Наименование показателей	Значення для одного листа, не більше Значение для одного листа
Пошкодження кутів Повреждение углов: - довжина найбільшого катета - длина наибольшего катета, мм - число, шт.	20 2
Пошкодження поздовжніх крайок Повреждение продольных кромок: - довжина - длина, мм - глибина - глубина, мм - число, шт.	20 5 2

Число листів з малозначними дефектами не повинно бути більше двох від числа листів, що відібрані для контролю.

**5.2 Характеристики**

5.2.1 Маса 1 м<sup>2</sup> (поверхнева щільність) листів повинна відповідати зазначеній у таблиці 4.

Число листов с малозначительными дефектами не должно быть более двух от числа листов, отобранных для контроля.

**5.2 Характеристики**

5.2.1 Масса 1 м<sup>2</sup> (поверхностная плотность) листов должна соответствовать указанной в таблице 4.

Таблиця 4  
Таблица 4

*поправка к массе*

У кілограмах на квадратний метр  
В килограммах на квадратный метр

Маса 1 м <sup>2</sup> листів виду Масса 1 м <sup>2</sup> листов вида			
ГКЛ	ГКЛВ	ГКЛП ГКЛО	ГКЛВП ГКЛВО
Не більше Не более 1,00 s	Не менше Не менее 0,80 s	та не більше и не более 1,06 s	
s - значення номінальної товщини листа за таблицею 1 s - значение номинальной толщины листа по таблице 1			

5.2.2 Зчеплення, гіпсового сердечника з картоном повинно бути міцнішим за зчеплення шарів картону.

5.2.3 Руйнівне навантаження при випробуванні листів на міцність при згині при постійному прольоті (l = 350 мм) повинно бути не меншим за вказане у таблиці 5.

Відхилення мінімального значення руйнівного навантаження окремого зразка від вимог таблиці 5 не повинно бути більшим за 10 %.

5.2.2 Сцепление гипсового сердечника с картоном должно быть прочнее чем сцепление слоев картона.

5.2.3 Разрушающая нагрузка при испытании листов на прочность при изгибе при постоянном пролете (l = 350 мм) должна быть не менее указанной в таблице 5.

Отклонение минимального значения разрушающей нагрузки отдельного образца от требований таблицы 5 не должно быть более 10 %.



